

NÁVOD NA INSTALACI

PODLAHOVÁ FOLIE - ECOFILM F dílenky vyrobené topné folie

1. Instalační podmínky

- Topné folie jsou určeny pro aplikace suchých stavebních procesů, nelepí se, avšak musí být fixována proti posunutí/sesunutí za netopné okraje. Nesmí být instalovány při nižší teplotě než 3 °C a nesmí být dlouhodobě vystaveny teplotě vyšší než 80 °C. Minimální poloměr ohybu topné folie je 35 mm. Nesmí být instalovány na nerovné povrchy. Nesmí dojít k pomačkání topného článku. Topná folie musí být v těsném kontaktu s ostatními částmi stavební konstrukce (mimo folie o plošném příkonu 80 W/m² a nižším) a musí být úplně zakryta podlahou.
- Netopný okraj folie je podélná průsvitná část, většinou s potiskem a údaji o výrobku rovnoběžná s měděnou napájecí sběrnici. Tento okraj se může odstříhnutím zužit až na 11 mm nebo perforovat/probodnout hřebíkem ve vzdálenosti 11 mm od měděné napájecí sběrnice. Topné folie se nesmí vrstvit, ani překrývat nebo dotýkat jinými částmi než netopnými okraji. Netopné okraje se mohou překrývat. Folie nemá určenou vrchní a spodní plochu. Topné folie včetně spojů a napájecích vodičů musí být ochráněna před poškozením při montáži.
- Napájecí obvody musejí být vždy vybaveny proudovým chráničem se jmenovitým vybavovacím proudem < nebo = 30 mA (mimo topné folie na malé napětí 48 V). Provedení instalace (odpínání, jištění nebo regulace) musí umožňovat elektrické odpojení folie ve všech pólech (podmínku splňují i některé termostaty z nabídky Fenix). Folie jsou pro napájení 230 V mimo topné folie Ecofilm F (48 V), při sériovém propojení nesmí hodnota proudu procházející měděnou napájecí folie překročit 10 A.
- Topné folie nesmí být dlouhodobě překryty podlahovou krytinou nebo jinými předměty ježž tepelný odpor (R) je vyšší než 0,141 m²K/W do 60 W/m², 0,07 m²K/W nad 80 W/m².
- Vytápěné plochy musí být odděleny dilatační spárou od stěn a od ostatních dilatačních celků. Topná folie nesmí procházet přes dilatační spáry, přívodní kabel procházející přes tyto spáry musí být v takovém uložení, které umožňuje volný pohyb oddělených celků tak, aby nedošlo k poškození tohoto kabelu.
- Jiné použití topné folie nebo jiné uložení topné folie než je uvedeno v tomto návodu může být životu a zdraví nebezpečné a nebo může vést k materiálním škodám. Na takovéto užití se záruční podmínky nevztahují. Dodavatel musí upozornit ostatní dodavatele, majitele a v případě možnosti i uživatele, že se nesmí používat v ploše, kde jsou instalovány topné folie žádných pronikajících prostředků, jako např. hřebíky, vruty a vrtáky. Topné folie je vyrobena dle požadavků ČSN EN 60335-2-96 a musí být instalována dle platných ČSN (pokládka topné folie je obsažena v ČSN 33 2000-7-753).



FENIX

- Pod konstrukcí podlahy musí být provedena hydroizolace zabraňující prostupu vody tepelnou izolací pod topnou folií – doporučujeme položit ve dvou navzájem kolmých vrstvách s přesahy spár.
- Nepokládat topnou folii pod stabilně zabudované vybavení místnosti a předměty bránící odvodu tepla (např. nábytek se soklem apod.).
- Na topnou folii je nutno položit parozábranu PE folii o tloušťce 0,25 mm s přesahy cca 20 cm jako ochranu proti vlhkosti.
- ECOFILM F se neinstaluje v místnostech se zvýšenou vlhkostí (koupelny, prádelny apod.).
- Maximální dilatační celek je 25 m² nebo s maximální úhlopříčkou 7 m.
- Topné folie se nesmí instalovat v blízkosti AL folií, folií obsahujících kovy, na konstrukce se zvýšenou vlhkostí.

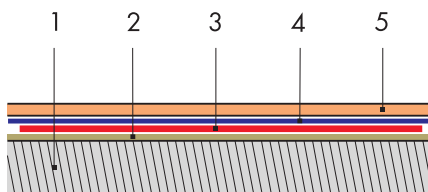
2. Řez podlahou - přímotopné vytápění

I. PLOVOUCÍ PODLAHA

PODKLAD BETON, CETRIS APOD.

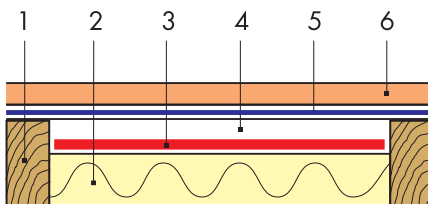
1. podkladní beton (původní konstrukce podlahy)
2. Climapor - Polyplan 2 mm, Extrupor 3 nebo 6 mm
3. folie ECOFILM (40, 60 nebo 80 W/m²)
4. PE folie 0,25 mm
5. laminátová podlahla

Pozn.: v případě že podlahla není tepelně odizolována doporučujeme použít podkladní izolaci Extrupor.



II. ŘEZ DŘEVĚNOU PODLAHOU

1. nosná dřevěná konstrukce
2. tepelná izolace
3. folie ECOFILM
4. Vzduchová mezera (min. 20 mm pro 40 a 60 W/m², 40 mm pro 80 W/m², 80 mm pro 120 W/m²)
5. PE folie 0,25 mm
6. podlahová krytina



3. Jakost podkladové plochy

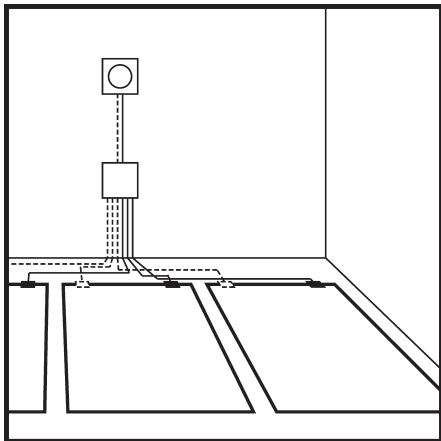
- Podkladová plocha musí být přiměřeně rovná bez výstupků, boulí nebo prohlubní. Může být z betonu, ale i z jiných konstrukčních materiálů, dostatečně únosných.
- Vlhkost podkladu nesmí překročit 2 % (cca 60 % relativní vlhkosti).

4. Pokládka a připojení topné folie

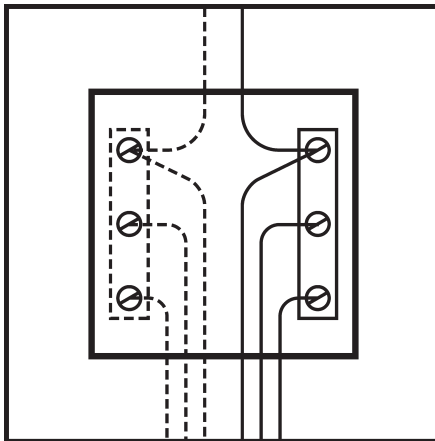
- Před položením vyložte podlahovou plochu tlumící vrstvou (CLIMAPOR - Polyplan, Extrupor).
- V místech položení přípojných bodů (plastových krytek) a v místech vedení vodičů směrem ke krabici je nutné předem provést odlehčení – drážku pro jejich zapuštění do podkladu nebo tlumící vrstvy.
- Pásky topné folie se nesmí vzájemně překládat topnými částmi ploch. Je vhodné provést fixaci proti posunutí – např. lepicí páskou. Zásadně nepokládat topnou folii přes dilatační spáry pod stabilně zabudované

vybavení. Je zakázáno stoupat na folie bez vhodného podkladu a v nevhodné obuvi.

- Vodiče se připojí do el. krabice (viz. obrázek 1 a 2) nebo přímo do termostatu.



obr. 1



obr. 2

5. Odzkoušení podlahového vytápění

- Změřte odpor (R) celé sestavy a zapište jej do záručního listu. Ověřte naměřené hodnoty s jmenovitými hodnotami. Naměřené hodnoty musejí být v toleranci odporu -5% $+10\%$ nebo v toleranci příkonu $+5\%$ -10% .
- Pokud hodnoty vyhovují, je možno položit finální krytinu, pokud hodnoty nevyhovují, kontaktujte výrobce/dodavatele nebo přezkontrolujte všechny spoje a měření zopakujte.

6. Závěrečné měření (po pokládce podlahové krytiny)

- Provést měření příkonu a porovnat výsledek s předchozím měřením.

Naměřené hodnoty z prvního měření se musí shodovat, v případě neshody druhou hodnotu nezapisujte do záručního listu, jelikož nejspíš došlo k poškození při pokládce. Zjistíte závadu, popřípadě zavolejte výrobce nebo dodavatele.

7. Náběhový provoz podlahy

- První den nastavit teplotu podlahy shodnou s teplotou v místnosti (maximálně $18\text{ }^{\circ}\text{C}$),
- Následující dny zvyšovat teplotu podlahy postupně o $2\text{ }^{\circ}\text{C}/\text{den}$ až na $28\text{ }^{\circ}\text{C}$,
- Teplotu podlahy udržovat na hodnotě $28\text{ }^{\circ}\text{C}$ po dobu tří dnů,

- Následně snižovat teplotu podlahy o 5 °C denně dokud nedosáhne počáteční teploty,
- Poté je možno teplotu podlahy nastavit na požadovanou a uvést podlahu do běžného provozu.

8. Regulace

- K regulaci místností vytápěných fóliemi Ecofilm se používají termostaty s podlahovou sondou, která se instaluje do topné části podlahy.
- Podlahovou sondu termostatu klademe co nejbližše povrchu podlahy, avšak při pokládce pod laminátovou podlahu je to těsně pod topnou folii do vyhloubené drážky nebo do mezery mezi topné pásy folie. U podlah příkonu do 60 W/m², kde se nepředpokládá překročení hygienické hranice 27 °C nebo se jedná o krátkodobě obývané místnosti (chodby a předsíně) s plošným příkonem do 160 W/m² není podmínkou limitující podlahová sonda termostatu. U všech ostatních aplikací musí být termostat vybaven podlahovou sondou.

9. Doporučené materiály

Příklady vhodných materiálů a podlah:

- Plovoucí podlahy ALLOC – Havel – Podlahové centrum, <http://www.havelpc.cz/>
- Laminátové podlahy fy Egger – <http://www.egger.com/>, <http://www.step-style.cz/>
- Dřevěné podlahy JUNKERS – HEMAX Trading s.r.o., <http://www.junckers.cz/>
- Dřevěné a laminátové podlahy – ABH design, <http://www.abhdesign.cz/>
- Dřevěné a laminátové podlahy – AB Parket STUDIO, <http://www.abparket.cz/>
- Dřevěné a laminátové podlahy – APIA s.r.o., <http://www.parkety.com/>
- Velkoobchod s podlahovinami, montážní firma – fa TOOM, <http://www.toom.cz/>
- Izolace Climapor pod plovoucí podlahy – Saarpur Bohemia s.r.o., <http://www.saarpurbohemia.cz/>

10. Záruka, reklamace

Dodavatel topné folie ECOFILM poskytuje záruku na její funkčnost po dobu 24 měsíců ode dne instalace potvrzené na záručním listě (instalace musí být provedena maximálně 6 měsíců od data prodeje) pokud je:

- doložen řádně vyplněný záruční list a doklad o zakoupení,
- dodržen postup dle tohoto návodu,
- doloženy údaje o skladbě folie v podlaze, zapojení a výsledcích měření.

Reklamacce se uplatňuje písemně u firmy, která provedla instalaci, případně přímo u výrobce.

Při dodržení výše uvedených podmínek a po uplynutí záruční doby platí po dobu dalších 8 let podmínky dle reklamčního řádu, bod č. 5.

Tento návod je určen pro dodavatele, majitele a uživatele topné folie a při změně majitele, uživatele musí být předán nástupci spolu s řádně vyplněným záručním listem.



Fenix Trading s.r.o.

Slezská 2, 790 01 Jeseník • tel.: +420 584 495 304, fax: +420 584 495 303

e-mail: fenix@fenixgroup.cz • <http://www.fenixgroup.cz>